

# Ripopée

Mise en scène / Direction : Christine Rossignol  
Direction de personnage / Director of character: Michel Dallaire  
Auteurs et interprètes / Authors and performers:  
Ariane Cabana, Vanessa Kneale, Philibert Hébert-Filion, Myriam Sutton  
Scénographie / Scenography: Huguette Lauzé  
Musique / Music: Fred Lebrasseur  
Éclairages / Lighting: Emilie Vachon  
Masques / Masks: Myriam Sutton

## Guide pédagogique



L'Aubergine



## GUIDE PÉDAGOGIQUE

Chers enseignants,

Certains de vos élèves ont déjà assisté à une représentation théâtrale. D'autres vont avoir ce plaisir pour la première fois en venant voir Ripopée.

Ce spectacle est une manifestation d'art clownesque dans le sens où il met en présence, comme principaux personnages, des clowns évoluant dans un environnement éclaté.

Il serait toutefois bon d'expliquer aux plus jeunes enfants qui en sont à leur première représentation, combien le fait d'écouter est primordial quand on assiste à un spectacle. Surtout si ce dernier est ponctué de rires et de performances étonnantes, il faut savoir faire un retour à l'écoute.

Dans ce présent guide, vous trouverez une foule d'informations qui peuvent vous servir à préparer en classe vos élèves. Vous découvrirez une série d'exercices à faire, avant ou après le spectacle, permettant ainsi de comprendre ou de poursuivre l'aventure vécue par les personnages de Ripopée.

Les jeunes et leurs professeurs sont invités à nous écrire pour nous faire part de leur appréciation du spectacle. Les plus jeunes peuvent aussi nous envoyer des dessins et des petits mots. Vous trouverez, sur notre site web, des dessins à imprimer ainsi qu'un questionnaire portant sur nos spectacles sur le lien suivant :

<http://www.laubergine.qc.ca/enfants/>

Bon spectacle !

L'Aubergine  
801, 4e Rue, bureau 112  
Québec, QC  
G1J 2T7  
Tél : 418.529.0677  
admin@laubergine.qc.ca  
[www.laubergine.qc.ca](http://www.laubergine.qc.ca)



## L'Aubergine

L'Aubergine a pour mission de créer et de diffuser des spectacles de théâtre clownesque professionnel, sous toutes ses formes et auprès de tous les publics. Fondée en 1974 par Paul Vachon, Josette Déchène et Lina Vachon, la compagnie s'est taillée une place originale en se spécialisant dans l'art clownesque. Au fil des saisons, L'Aubergine a produit plus d'une cinquantaine de créations qui ont marquées des centaines de milliers de spectateurs. Voici notre toute dernière création, *Ripopée*.

### Ripopée Synopsis

Fable clownesque sur la force de l'amitié.

Un beau petit matin, quatre artistes se préparent tranquillement à recevoir leur public... mais les invités sont arrivés plus tôt que prévu !!! La représentation démarre alors sur les chapeaux de roues et tout s'emmêle : le quotidien s'immisce dans le spectacle et le contraint à prendre une autre route, celle de l'imprévisible.

Entre leurs mains, des objets de tous les jours deviennent les outils de création d'un univers loufoque frisant l'absurde. Laisant courir leur imagination, ils plongent dans leur monde farfelu et mettent leur virtuosité au service de leur fantaisie.

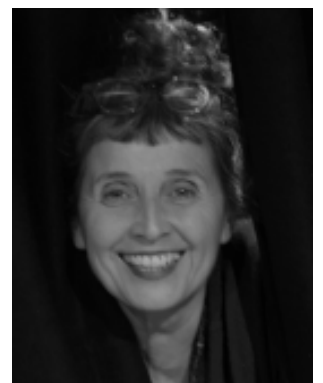
Solidarité, espièglerie, rivalité et admiration sont au cœur même de cette aventure : cette bande d'amis découvriront, tout au long du spectacle, leur grande force : l'immense plaisir d'être ensemble. De fil en aiguille, ils vont broder leur alliance, entraînés par leur incontrôlable ludisme et l'envie débordante de partager leur talent avec le public.

### Mot de la metteuse en scène

C'est sûr, tout aurait dû être prêt, bien rangé, bien ordonné. C'est sûr, ils auraient dû lacer leurs chaussures, lisser leur tignasse, repasser leur col et boutonner leurs manchettes. Mais voilà, l'Imprévu est arrivé en grande pompe, il s'est pris les pieds dans le tapis et pendant qu'il essayait de se remettre debout, les clowns en ont profité pour téléphoner à leur imagination, textoter à leur fantaisie, convoquer leur humour et suivre le cours de leur loufoquerie.

Voilà, c'est comme ça que les clowns répondent à l'imprévisible. On appelle ça le rebond, l'envie, l'enthousiasme, la joie de vivre, l'aventure... On appelle ça comme on veut en fait, du moment que ça brode de l'étonnement, que ça tisse des surprises, que ça ravaude du plaisir, que ça tricote du rire et qu'on surfile tout ça d'un bon brin de virtuosité...

Mesdames, messieurs, les enfants, bienvenue à *Ripopée*!!!



Christine Rossignol

# Le Clown et son Environnement

## Le Clown

Au début des cirques, ce ne sont pas ses clowns qui sont les vedettes, mais bien les acrobates et les dompteurs d'animaux que le public venait admirer. Dans les faits, les clowns intervenaient au début en jouant des « sketches » pour inciter les spectateurs à franchir l'entrée du chapiteau. Voilà pourquoi on appelle leurs saynètes des « entrées ». Ensuite, les clowns ont commencé à jouer des intermèdes entre les numéros pour retenir l'attention du public pendant que les athlètes préparaient leur numéro à venir.

Le public était enchanté par les « entrées » et les pitreries des clowns. Ces derniers ont pris graduellement de l'importance et leurs numéros sont devenus plus musicaux. À la fin du XIXe siècle, les clowns sont passés au music-hall<sup>1</sup> où ils ont pu trouver leur place dans les spectacles de variétés et devenir plus verbaux. C'est vers le milieu du XXe siècle que le clown est entré au théâtre où il s'est enrichi des thèmes et des progressions dramatiques pour créer un spectacle de théâtre en lui-même.

Tout artiste qui se lance à la découverte du clown entreprend un voyage au fond de lui-même. Découvrir son clown est un acte de création qui engage tout son être dans ses dimensions les plus cachées. Le clown fait surgir l'esprit ludique de son créateur et comme le clown cherche à s'amuser à tout prix, et ainsi amuser le public, il ne s'arrête pas aux conventions sociales et franchit sans peur les interdits. Il vit dans l'instant présent. Le clown emmène le public dans son monde pour lui permettre de redécouvrir sa propre humanité.



Les Marx Brothers sont des comédiens américains originaires de New York qui ont fait carrière au cinéma, mais aussi à la télévision et sur scène.



Comme l'écrit Dario Fo, célèbre auteur italien, « le clown se sert de la voix, du corps, de la gestuelle, de la musique et du masque. Il doit être saltimbanque et savoir faire le saut périlleux. Il doit savoir tomber, jouer d'un instrument de musique, avoir des connaissances dans le domaine de la scénographie. »<sup>2</sup> Ce qui nous amène à penser qu'être un clown c'est plus que de gesticuler sur une scène. C'est avant tout, le travail d'une vie autour de l'être humain dans toute sa globalité.

## Le Personnage

Les personnages sont ceux qui donnent vie à l'histoire. Ils nous font rire, réfléchir, pleurer et s'imprègnent dans notre mémoire en construisant nos souvenirs. Il faut consacrer beaucoup de temps au « développement du personnage » afin de créer de nouveaux univers, mais aussi pour aider les comédiens à entrer dans la peau de leur personnage avec crédibilité. Pour ce faire, plusieurs techniques peuvent être utilisées.

<sup>1</sup> Genre de spectacle de variétés né vers 1848 et composé de tours de chant, de numéros de comiques et parfois d'attractions. **Dictionnaire Larousse**

<sup>2</sup> Dario Fo est un écrivain italien, héritier direct des Tabarins et Arlequins, auteur de comédies bouffonnes et politiques.

## L'Entrée Clownesque

L'entrée clownesque est conçue comme un numéro dont le comique est l'objet principal, alors que les disciplines de cirque (jonglerie, acrobatie, musique, etc.) n'y figurent qu'à titre d'éléments secondaires. Le dialogue sera bref; les bons clowns ne sont jamais bavards. On ne doit pas oublier que le dialogue change d'un jour à l'autre : selon les réactions des spectateurs, selon la mémoire du clown, selon l'ambiance générale et selon les hasards de l'improvisation.

Le mot propre pour distinguer le travail des clowns n'est ni numéro ni sketch. Le mot « entrée » semble avoir pour origine le fait que le premier effet comique est constitué par l'apparition même des clowns. À l'origine, ces entrées se présentaient comme de simples canevas qui, à force d'être repris, ont peu à peu donné naissance à une sorte de répertoire.

L'entrée clownesque est une facette du spectacle les plus difficiles à peaufiner, elle demande une minutie extrême. Comme l'horloge elle se soit d'être régler au quart de tour. Le comique est si fragile, que l'efficacité d'un effet est toujours à reconsidérer. Il faut de la patience pour mettre au point un gag et pouvoir le présenter avec succès. On procède par réajustements successifs, par une suite d'essais et d'erreurs. Il suffit parfois de changer un seul détail pour que tout cesse de fonctionner. C'est pour cela que l'entrée atteint parfois un degré d'élaboration très élevé.

**Charlie Chaplin** - *La Ruée vers l'or* - La danse des petits pains :

<https://www.youtube.com/watch?v=4DLdMa98JdM>

**Dimitri Clown** - *Porteur* - Kurztrailer : <https://www.youtube.com/watch?v=Ci2w3hh6Kjg>

**Amo Gulinello** - *Cirque du Soleil - Saltimbanco* - Clown René Bazinet

<https://www.youtube.com/watch?v=6rqkQPMwW-U>



## Domaines et Disciplines que vous Découvrirez dans Ripopée

### Le Maquillage

Un maquillage de clown n'est pas une décoration; il doit, au contraire, s'intégrer à son visage, à sa morphologie, à ses expressions. En outre, il ne suffit pas de plaquer sur un visage un maquillage de clown pour convaincre les spectateurs qu'il s'agit d'un clown. Un clown authentique trouve son masque personnel. C'est une évolution qui se fait par étapes. Le visage seul est sans valeur s'il ne s'harmonise pas à la silhouette. C'est la rencontre de l'un, le maquillage, et de l'autre, le personnage, qui fait l'ensemble.

## Les Masques

Le port du masque est universel et ne se limite pas aux usages carnavalesques. Presque partout depuis la nuit des temps, l'homme a ressenti la nécessité de se masquer, pour invoquer des dieux ou les forces de la nature, pour affirmer sa puissance et son pouvoir et bien sûr, pour se divertir.

Le masque est un visage artificiel dont l'origine date de l'Antiquité, mais il n'est pas facile de savoir qui exactement en fût l'inventeur. On le retrouve dans la majorité des civilisations où il était principalement utilisé dans des cérémonies religieuses.

Les premiers masques étaient fabriqués d'écorce d'arbre, ensuite on en fabrique en cuir et puis en bois sculpté.



Figurine en terre cuite d'un masque de théâtre représentant Dionysos. 200 avant JC.

Le but du masque était de permettre aux acteurs de reproduire des personnages de différents genres. Il y en avait 4 sortes : les comiques, les tragiques, les satyriques et ceux des danseurs. Il y a aussi le double visage qui présentait 2 expressions différentes lorsque l'acteur se tournait d'un côté ou de l'autre. Par exemple celle de la satisfaction sur un côté et la colère sur l'autre, l'acteur ne manquait pas de présenter le côté dont l'expression convenait à la situation du moment. L'utilisation du masque permet de se servir de notre corps comme instrument d'expression. « *Un comédien ne joue pas sous masque, il joue le masque.*»<sup>3</sup>

Le jeu du masque agrandit le jeu du comédien, le propos du personnage et la situation. Il précise les gestes du corps et le ton de la voix. Il existe plusieurs types de masques, mais les principaux sont : le masque neutre, les masques expressifs, les masques larvaires et les demi-masques.

### Le Masque Neutre et le Masque Larvaire

Le masque neutre est une représentation simple de la figure humaine sans expression et qui s'appuie sur le silence et l'état de calme. Le masque neutre est à l'origine du masque larvaire. Ce dernier est en fait un visage encore plus simple que celui du masque neutre, avec des yeux plus petits (simplement deux trous) et pour lequel, le nez est allongé, pointu, rond, ou encore crochu. Ces masques ont été créés au XXe siècle, par Jacques Lecoq en 1960, lors du Carnaval de Bâle, en Suisse. Ces masques ont été inventés pour redonner au jeu théâtral l'expressivité humaine dans toute sa force.



Ce sont des masques aux traits simples et non définis qui rappellent vaguement un visage humain. Il a la naïveté de la naissance, sa curiosité, son inadaptation au monde et donc son intelligence pour s'y adapter ou le réinventer. Il n'a aucun préjugé. Il place celui qui l'utilise en situation de découverte.

Dans le spectacle Ripopée, nous utilisons ce type de masque pour faire découvrir aux enfants un monde mystérieux où les mouvements sont maître. On crée alors un personnage plus que des expressions. Il devient tantôt attachant, tantôt amusant et il vit des moments étonnants.

## Le Trombone

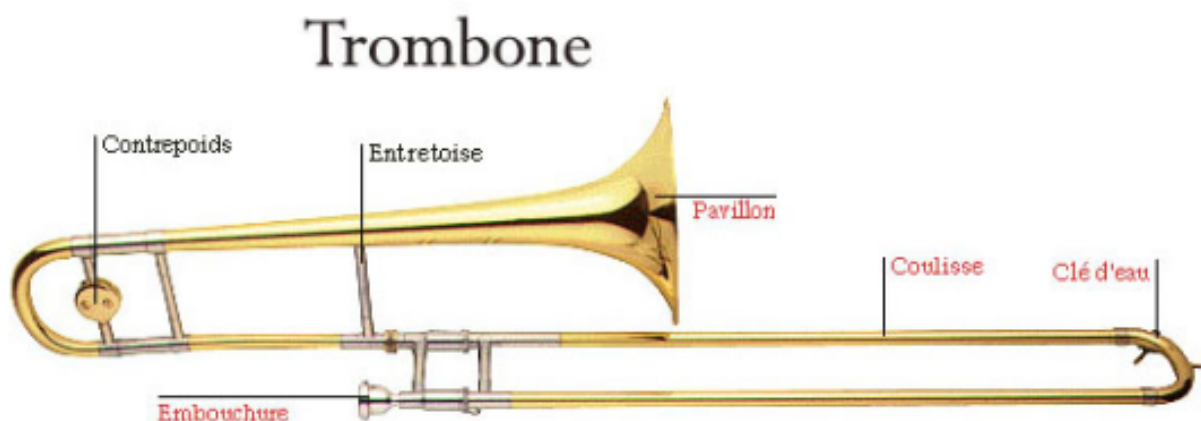
Le trombone est apparu dans cette forme vers 1450. À cette époque, il est nommé saqueboute (du vieux français sacquer et bouter : tirer et pousser). Le trombone est un instrument à vent de la famille des cuivres comme la trompette, le cor et le tuba. Il est composé d'une embouchure, d'un pavillon et d'une longue coulisse pouvant être allongée ou raccourcie (7 positions) de manière à produire des notes différentes.

Il existe 2 types de trombones ; trombone à coulisse, caractérisé par l'utilisation d'une coulisse télescopique, et le trombone à pistons. Le trombone à coulisse est l'un des rares instruments à vent dont la maîtrise ne nécessite pas l'utilisation individuelle des doigts. C'est ce type de trombone qui est utilisé dans le spectacle Ripopée.

Son registre est plus grave que celui d'une trompette. Sa forme allongée courbée comme un S et surtout sa section de tube cylindrique, qui lui donne un son plus brillant.

Il est utilisé dans de nombreux genres musicaux, de la musique classique au jazz, en passant par la salsa, le ska, le funk ou la musique militaire, et est joué dans les orchestres symphoniques, les fanfares, les big bands, etc.

Comme tous les instruments à embouchure, le son est produit par les lèvres supérieure et inférieure par la mise en vibration de la colonne d'air de l'instrument. La pression d'air crée une onde dont la fréquence est imposée par l'instrument. La coulisse sert à modifier cette fréquence. Cette coulisse est divisée en plusieurs positions - jusqu'à sept pour le trombone ténor. Elle est en 1<sup>re</sup> position quand elle est entièrement rétractée, et en septième position lorsqu'elle est au maximum de sa longueur. Il faut jouer avec la longueur de la coulisse d'une position pour faire baisser ou monter la note d'un demi-ton.



# CAHIER D'EXERCICES





# PROPOSITIONS DE SITUATIONS D'APPRENTISSAGES AVEC LES COMPÉTENCES EN ARTS DRAMATIQUE

Voici quelques pistes de développement pour poursuivre l'aventure de Ripopée, en classe avec vos élèves. Bien entendu, cela est dans le but de vous inspirer et de vous inviter à faire durer le plaisir.

Amusez-vous bien !

## COMPÉTENCE 1 : Inventer des séquences dramatiques

Les personnages sont ceux qui donnent vie à l'histoire. Ils nous font rire, réfléchir, pleurer et s'imprègnent dans notre mémoire en construisant nos souvenirs. En plus de réfléchir à « son clown », les élèves sont amenés à identifier les effets comiques utilisés par leur personnage (jeux de mots, jeux physiques, répétitions et exagération). Ils pourront aussi utiliser un objet de la vie quotidienne, utilitaire, en lui intégrant des effets comiques et des traits de caractère des personnages pour le rendre ludique.

Il est important de développer une fiche de préparation de la séquence dramatique.

(Voir Annexe I)

### LE SCÉNARIO :

Dans le processus de création d'un spectacle de clown ou d'une pièce de théâtre, en plus de développer des personnages, il faut mettre sur pied un scénario, c'est-à-dire l'histoire dans laquelle les personnages prendront vie.

Pour se faire, on peut se servir de l'activité suivante :

L'élève expérimente différentes démarches avec son objet (un balai, un crayon, une règle, etc.). En explorant les effets comiques par l'improvisation, il transforme tranquillement son objet et lui donne une fonction ludique. L'enseignant peut proposer des improvisations spontanées dans lesquelles les clowns résolvent un problème en intégrant des effets comiques et une finale surprenante.

## COMPÉTENCE 2 : INTERPRÉTER

Faire vivre vos personnes à travers les séquences dramatiques créées précédemment par les improvisations, en privilégiant le jeu clownesque : L'exagération, la répétition et toutes les composantes du langage dramatique (moyens corporels et vocaux) qui sont prétexte au jeu clownesque.

Exemple : une même action répétée plusieurs fois en exagérant d'une fois à l'autre.

Après avoir répété votre saynète quelques fois, maintenant il est temps de présenter votre propre création.

## **COMPÉTENCE 3 : APPRÉCIER**

À la suite des présentations, chaque groupe partage ses sensations, ses impressions, ses émotions ou ses sentiments.

Exemple : Quelles émotions as-tu ressenties lors du spectacle? Est-ce quelles ressemblaient aux émotions de l'un ou l'autre des personnages que tu as vues dans le spectacle Ripopée?

## **AUTRES DOMAINES DE FORMATIONS**

Ripopée est une œuvre artistique en lien avec différents domaines de formations, principalement :

### **DOMAINE DES ARTS : ARTS PLASTIQUES**

Création d'un masque larvaire en papier mâché

- Gonfler les ballons légèrement plus gros que la tête des enfants ;
- Couper les journaux en bandes de 5 cm de large ;
- Préparer la colle et tremper les bandes de papier dans la colle. Les appliquer sur le ballon en les superposant et les croisant. Vous devez recouvrir l'équivalent d'une demi-tête avec 4 à 5 épaisseurs de bandes ;
- Personnaliser le masque en exagérant le nez, les lèvres et les sourcils ;
- Faire des petits trous ronds pour les yeux ;
- Laisser sécher au moins 48 heures à l'air libre, puis retirer le ballon.

### **DOMAINE DES ARTS : MUSIQUE**

Piste de situations d'apprentissage avec la musique :

- À l'aide de différents instruments ou autres accessoires, trouver des sons pouvant accompagner différentes actions. (Bruitage) ;
- À l'aide d'un instrument, produire des sons pouvant exprimer différentes émotions ;
- À l'aide d'un instrument, produire différents rythmes pour appuyer les émotions.

### **DOMAINE DU DÉVELOPPEMENT PERSONNEL : L'ÉDUCATION PHYSIQUE ET DE LA SANTÉ**

Piste de situations d'apprentissage avec l'éducation physique et la santé :

Explorer la coordination et l'équilibre.

Dans cet exercice, les élèves entraînent leur équilibre de manière ludique sur une planche balancier ou Rola Bola (une planche et un cylindre)

Se tenir en équilibre sur un Rola Bola. Les débutants peuvent s'aider de la paroi pour monter dessus.

De nombreux éléments, dans l'environnement, s'offrent au développement de l'équilibre ; dont trouver l'équilibre sur un sol instable, parcourir une rampe ou la bordure d'un muret, marcher sur des cailloux, etc. Plus la surface d'appui est petite et instable, plus l'exécution de la tâche sollicite l'équilibre.

## Bibliographie

DENIS, Dominique. **Le livre du clown**. Éditions du spectacle, Strasbourg, 1985.

LECOQ, Jacques. **Le théâtre du geste**. Bordas, Paris, 1987.

REMY, Tristan. **Entrées clownesque**. L'Arche, Paris, 1962.

SIMON, Alfred. **La planète des clowns**. La Manufacture, Lyon, 1988.

Collectif d'auteurs. **Quand passent les clowns**. Éditions Syros, Paris 1990.

# Annexe I

## Fiche de préparation

Choisir l'objet pour la comédie clownesque : \_\_\_\_\_

Choisir le contexte où se déroule l'entrée clownesque :

---

---

---

### Scène 1 : Mise en action

Présentation des personnages avec l'objet

Comment entrent-ils en scène : \_\_\_\_\_

Il utilisera quels mouvements : \_\_\_\_\_

*Répliques :*

---

---

---

### Scène 2 : Montrer et exagérer le problème avec l'objet

Expliquer comment vous utiliser l'objet pour créer des effets comiques ? (jeux physiques, jeux de mots, répétitions, exagérations)

Mouvements utilisés : \_\_\_\_\_

*Répliques :*

---

---

---

### Scène 3 : L'effet final (le dénouement)

Expliquer comment les clowns vont résoudre le problème avec l'objet ?

Mouvements utilisés : \_\_\_\_\_

*Répliques :*

---

---

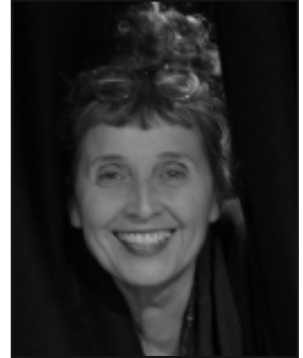
---

## Annexe II

### L'ÉQUIPE DE CRÉATION DE RIPOPÉE

#### **CHRISTINE ROSSIGNOL, directrice artistique et metteure en scène**

Christine Rossignol débute son parcours professionnel à Tours où elle interprète tout d'abord des personnages du répertoire classique. Elle commence au sein de la compagnie Champ Libre, un travail d'écriture de spectacles pour différents lieux (rues, salles, vitrines...). En 1983, elle s'installe à Paris où elle travaille comme actrice et clown principalement avec les compagnies Extincteur, les Applicateurs et la Revue Eclair. En 1990 elle cofonde avec Michel Dallaire la compagnie Contre Pour et travaille à la mise en scène de nombreux spectacles qui ont tourné un peu partout en Europe et de ce côté-ci de l'Atlantique (Les Hommes en Noir, Circo Bidon, Cie Wure Wure, Cirque Eloize, Hop la Circus, etc.). Depuis, tout en continuant son travail d'écriture et de mise en scène elle joue dans différents spectacles (Les Girls, La Circonférence de Rien, Gold and Finger...).



Christine mène une recherche sur le clown et son écriture en créant des spectacles tant pour la salle que pour la rue. En 1997, toujours en compagnie de Michel Dallaire avec qui elle assume la codirection, elle fonde le Centre de Création et de formation le Hangar des Mines haut lieu de l'art clownesque reconnu à travers le monde. De 2004 à 2016, elle y travaille à la mise en scène de nombreux spectacles et y enseigne le clown sensible. Christine s'est jointe à la famille de L'Aubergine en 2009 lors de la création de " Burletta " qu'elle a co-mis-en-scène avec Michel Dallaire et Paul Vachon. Sa collaboration avec la compagnie s'est intensifiée à partir de 2014. Depuis, elle a participé à la création de : *Ç4 D3M3N4G3*, *TerZetto*, *Burletta à 4 temps*, *DODÉ* ainsi que *Ripopée*. Christine Rossignol a occupé le poste de directrice artistique de L'Aubergine de 2014 à 2018.

#### **MICHEL DALLAIRE, direction de personnages et metteur en scène**



Michel Dallaire a suivi plusieurs formations au Québec, au Canada et en France. Il a joué au théâtre, il a enseigné le clown, en plus de fonder La Bébelle (Sherbrooke), La Ratatouille (Vancouver), Les Hommes en Noir (France) et avoir travaillé pour de nombreuses autres troupes en Amérique et en Europe. Il a été le cofondateur et le responsable pédagogique des modules de formation clown/musique/mise en scène au sein du Hangar des Mines, lieu de formation à l'art du clown pour artistes nationaux et internationaux, en plus d'exporter son savoir-faire vers d'autres structures.

Il collabore avec L'Aubergine depuis de nombreuses années. En compagnie de Christine Rossignol, il est lui aussi derrière les succès de *Burletta* et *TerZetto*.

## **HUGUETTE LAUZÉ, scénographe**

Sa formation en Arts visuels de l'Université Laval et son grand intérêt pour les arts textiles l'ont rapidement menée à travailler en scénographie. Elle crée des costumes et accessoires pour l'ensemble musical Strada (La Fanfarnienté della Strada et la Fanfare Monfarleau), pour le Théâtre À Tempo (L'Oubliette, Muche truc et Bidule Band), ainsi que pour plusieurs productions de L'Aubergine, dont Burletta, TerZetto et DODÉ, les animations Farfaelfes et plus récemment OHÉ. Elle collabore également avec l'École de cirque de Québec pour différentes productions (Cabarets de Noël, Mâts et Cordages). Elle affectionne le travail du feutre fait main qui lui permet de créer chapeaux et accessoires originaux.



## **EMILIE VACHON, conception des éclairages**



Après des études en production à l'option théâtre du CÉGEP Lionel Groulx, et détentrice d'un certificat en administration des affaires, Emilie a exercé les fonctions de régisseuse pour des compagnies de Québec et d'assistante à la mise en scène auprès d'instructeurs et formateurs en jeu clownesque. Elle a assuré la régie technique dans des lieux comme le Cabaret du Capitole et le Théâtre de la Bordée ainsi que pour des événements comme La Bourse Rideau et le Festival d'été. Pour L'Aubergine, Emilie a participé à la création et aux tournées de plusieurs spectacles dont TerZetto, DADA, Aaatchoum!, Staccato, Nwolc et La Crèche Vivante. Elle occupe aujourd'hui le poste de directrice générale de L'Aubergine et

continue à exploiter ses connaissances techniques en créant les éclairages des dernières productions.

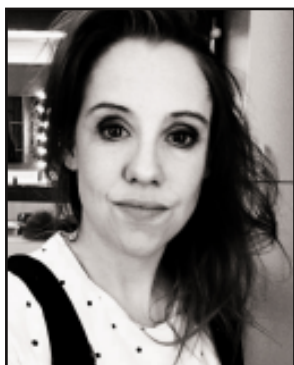
## **FRED LABRASSEUR, musique originale**

Musicien autodidacte et artiste multidisciplinaire, Fred Lebrasseur explore le monde des percussions depuis sa naissance. Créateur d'univers sonores particuliers, il compose, dirige et improvise au sein de plusieurs formations de différents styles musicaux. Il est musicien-compositeur pour le théâtre (Robert Lepage), la marionnette (Pupulus Mordicus), les films d'animation (l'ONF, Kiwistiti), les arts visuels (Claudie Gagnon), le cirque (Machine de Cirque), la danse. Fils de pédagogue, ce Gaspésien d'origine donne des ateliers de créations musicales partout dans le monde, auprès de divers groupes (enfants, professionnels de la musique, du cirque et du théâtre). Fred Lebrasseur s'est produit dans plus de 25 pays.



## LES ARTISTES

### **ARIANE CABANA, clown, acrobate, musicienne**



Ariane Cabana s'est découverte une passion pour les arts de la scène dès l'adolescence. Rapidement, son intérêt pour l'art clownesque germe et s'accroît. Enthousiasmée, Ariane a suivi des formations en art clownesque avec Yves Dagenais. Son bagage sportif représente définitivement un atout pour elle. Elle a pratiqué le patinage artistique durant sept années et elle détient sa ceinture noire deuxième dan en Tae Kwon do. Le sport lui a fourni la force, l'agilité et la souplesse nécessaires à la pratique de son métier.

Ariane a travaillé pour les grandes compagnies de cirque québécoises, dont le Cirque du Soleil, le Cirque Éloïze, le Cirque Akya et les Parfaits Inconnus. Le duo clownesque Caberlion qu'elle forme avec Philibert Hébert-Filion a participé à des émissions de télévision dont La Vie est un Cirque sur TV5 Monde et a été applaudi à la grandeur de la province et bien au-delà.

### **FÉLIX IMBAULT, clown, musicien**

Batteur et percussionniste de formation, Félix Imbault s'est découvert une passion pour le jeu et l'art clownesque lorsque, par hasard, il découvrit les arts et le théâtre de rue. Ce fut alors le coup de foudre! Il entreprit donc de se former avec des maîtres tels que Francine Côté, Yves Dagenais et René Bazinet. C'est à ce moment qu'il décide de dédier sa carrière au clown, à la performance et l'animation de foule. Il fonde donc sa compagnie d'art de rue en 2014, ce qui l'emmène à performer partout dans l'est du Canada; de Toronto à Gaspé et occasionnellement à l'étranger.



Artiste multidisciplinaire touchant autant à la musique, au jeu clownesque, aux échasses, à la jonglerie, à l'acrobatie et à la marionnette, il saura vous faire vivre des moments magiques et étonnants issus de son univers unique.

## **VANESSA KNEALE, clown**



Vanessa a grandi à travers le monde notamment à New York, Madrid et Quito. Dès un jeune âge, elle poursuit une formation artistique en théâtre et en danse au Centre d'Excellence Artistique de l'École Secondaire Publique De La Salle et The School of Dance à Ottawa. Elle achève ensuite un baccalauréat en Danse Contemporaine et Affaires à l'Université Concordia (2011). C'est alors qu'elle découvre le clown et complète la formation à temps plein de l'École de Clown et Comédie avec Francine Côté et par la suite avec les maîtres Yves Dagenais et Joe de Paul. Dès lors, Vanessa dédit sa carrière artistique au clown sur scène et en animation de foule. Ses exploits l'amènent à jouer sur les plateaux d'America's Got Talent et d'autres émissions télévisées au travers le monde, ainsi que sur les planches de plusieurs festivals.

Passionnée par l'impact des arts dans les milieux communautaires, Vanessa a aussi enseigné le clown et la danse au Cambodge chez le Cirque Phare Ponleu Selpak (2012), avec l'organisation e.motion21 à Melbourne en Australie (2013) ainsi qu'à Igloodik au Nunavut avec Artcirq (2016 et 2017). Avec un désir inné pour le jeu comique et l'aventure, Vanessa continue à œuvrer dans le fabuleux monde du clown.

## **MYRIAM SUTTON, clown, musicienne**

Dès l'âge de 8 ans, Myriam Sutton fait ses débuts comme flûtiste et perfectionne sa formation à l'École Joseph-François-Perrault au programme Arts-études concentration musique classique. C'est ainsi qu'elle prend goût aux arts de la scène. Sa rencontre avec le cirque a lieu en 2006. Fascinée et émerveillée par ce monde nouveau, Myriam se voue entièrement aux arts du cirque et développe un intérêt tout particulier pour le jeu clownesque. Diplômée de l'École de cirque de Québec en 2008, elle poursuit sa route à l'École de danse de Québec et terminera, en 2013, son parcours à l'Accademia Teatro Dimitri, institution professionnelle de la Suisse italienne en théâtre de mouvement.



C'est à travers toutes ces formations qu'elle développe une passion pour la vie de tournée à travers le monde. Entre Berlin, Mexico, Lugano, Stuttgart, Paris, Cape Town et Milan, elle monte sur scène et performe dans le domaine des arts vivants.



## ANNEXE III

Amusez-vous à colorier une scène de Ripopée



